



I Bæredygtighedens tegn  
v. Pernille Ripadal Hygiejnesygeplejerske Region Nordjylland



REGION NORDJYLLAND  
– i gode hænder



# Hvad er bæredygtighed?

- Bæredygtighed er en betegnelse for, hvordan mennesker kan leve sammen på Jorden gennem lang tid. Præcise definitioner af udtrykket er omdiskuterede og veksler med litteratur, sammenhæng og tid.
- Bæredygtighed, - at skabe en udvikling, '(...) som opfylder de nuværende generationers behov uden at bringe fremtidige generationers muligheder for at opfylde deres behov i fare. ' (Miljø- og Fødevareministeriet 2020)

- "On Not Defining Sustainability". *Journal of Agricultural and Environmental Ethics*. [ISSN 1187-7863](#)
- Purvis, Ben; Mao, Yong; Robinson, Darren (2019). "[Three pillars of sustainability: in search of conceptual origins](#)". *Sustainability Science (engelsk)*. **14** (3): 681-695.
- Kotzé, Louis J.; Kim, Rakhyun E. (2022), Sénit, Carole-Anne (red.), "Planetary Integrity", *The Political Impact of the Sustainable Development Goals: Transforming Governance Through Global Goals?*, Cambridge: Cambridge University Press, s. 140-171





(WHO) understreger, at klimaforandringerne er den største trussel mod folkesundheden i det 21. århundrede. Folkesundheden er allerede nu påvirket af klimaforandringerne, og hvert kilo CO<sub>2</sub> der udledes, er en potentiel trussel mod befolkningens helbred.

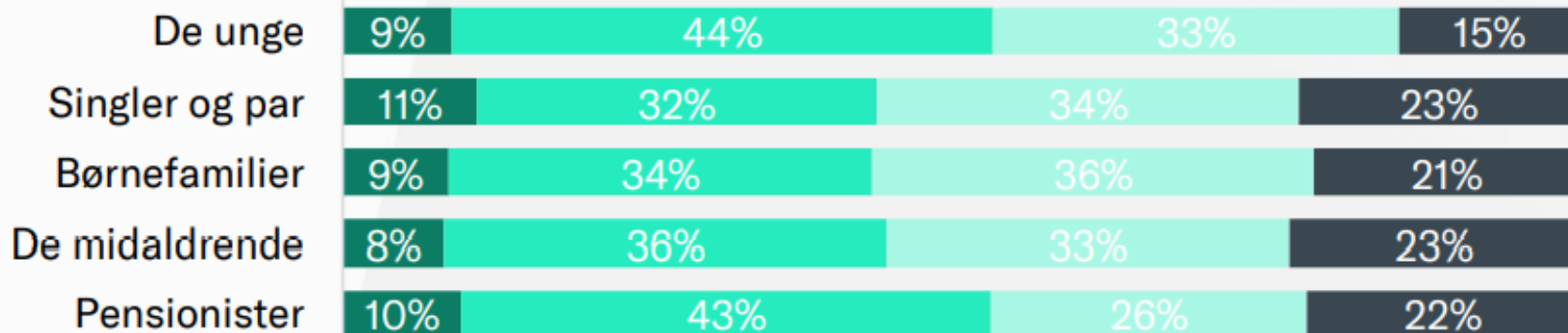
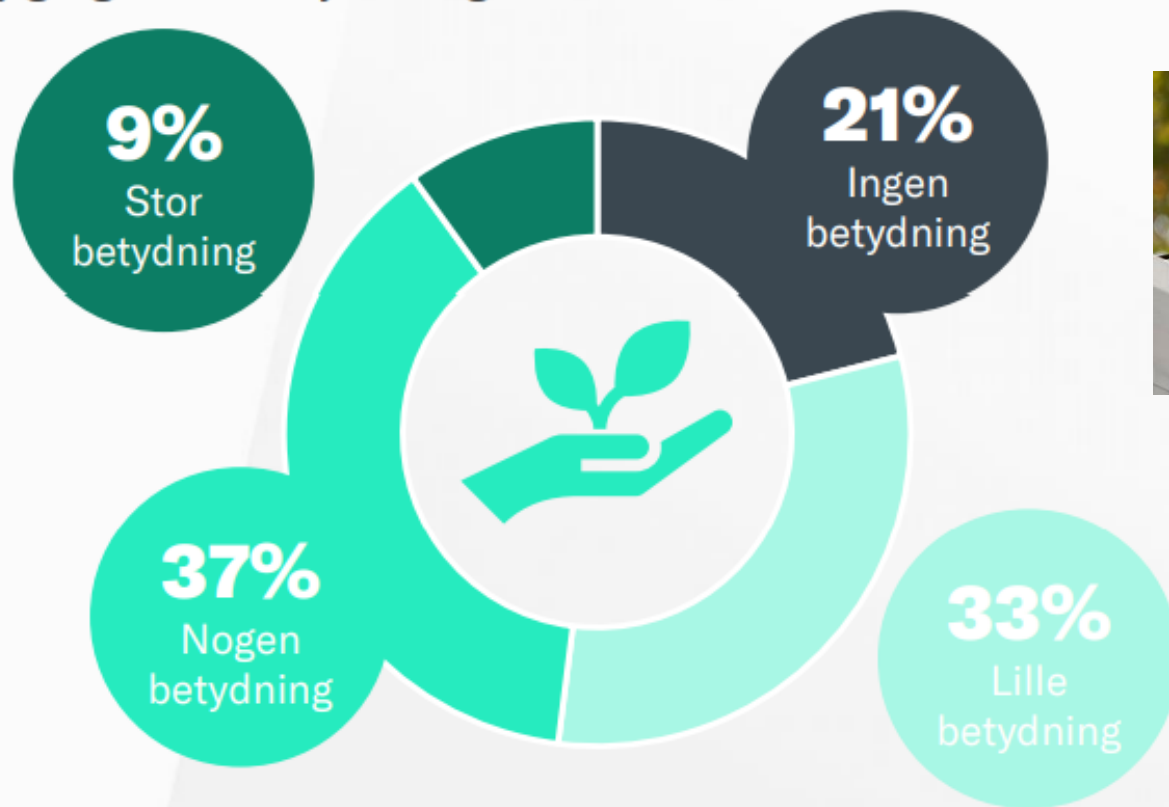
- Sundhedsvæsenet står for mere end seks procent af CO<sub>2</sub>-udslippet i Danmark





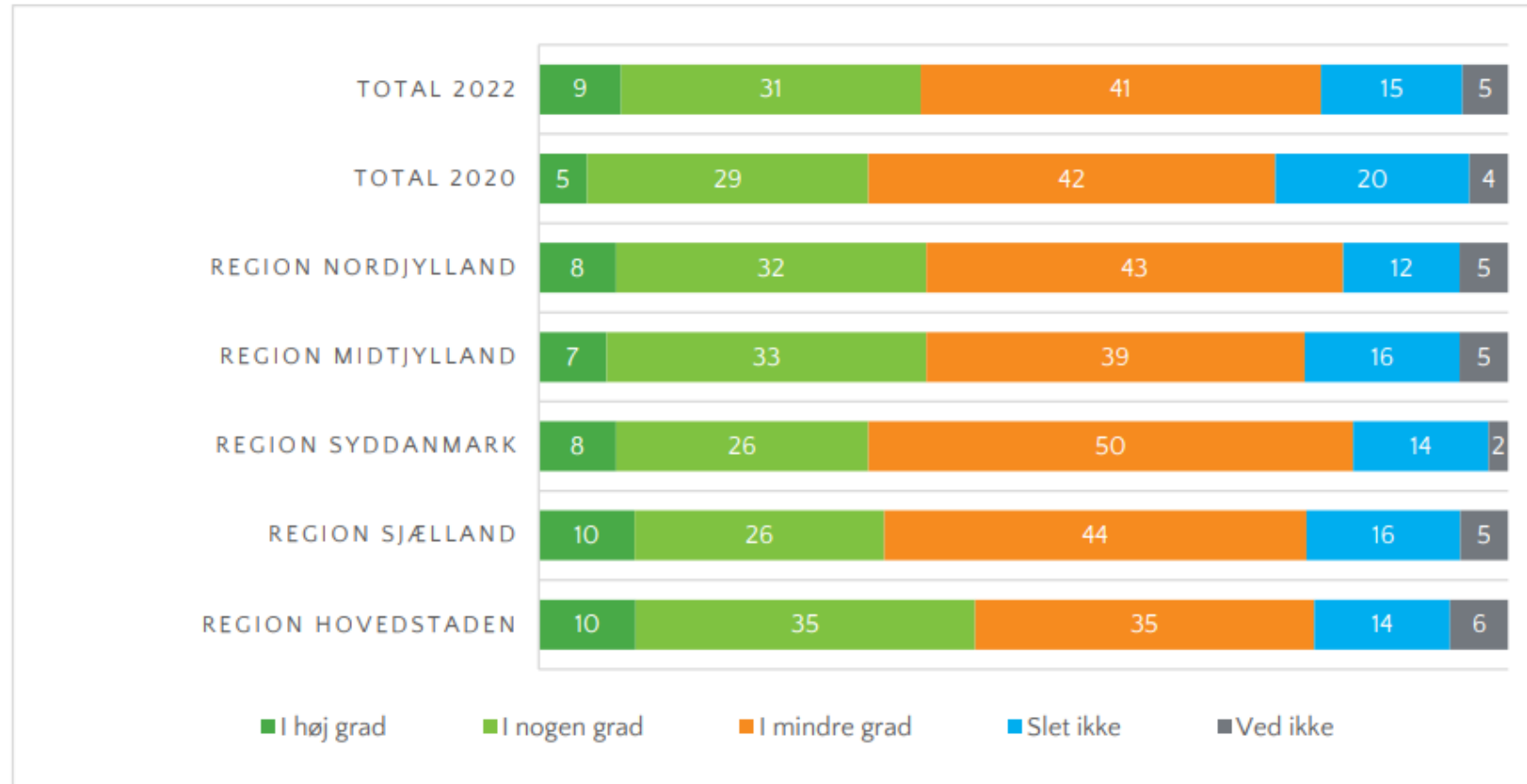
Bæredygtighed

# Har bæredygtighed betydning?





## 1.1 Oplever du, at klimaforandringerne påvirker dig der, hvor du bor?



Spørgsmål: I hvilken grad oplever du, at klimaforandringerne påvirker dig der, hvor du bor? Svar angivet i procent.



22. MARTS 2022

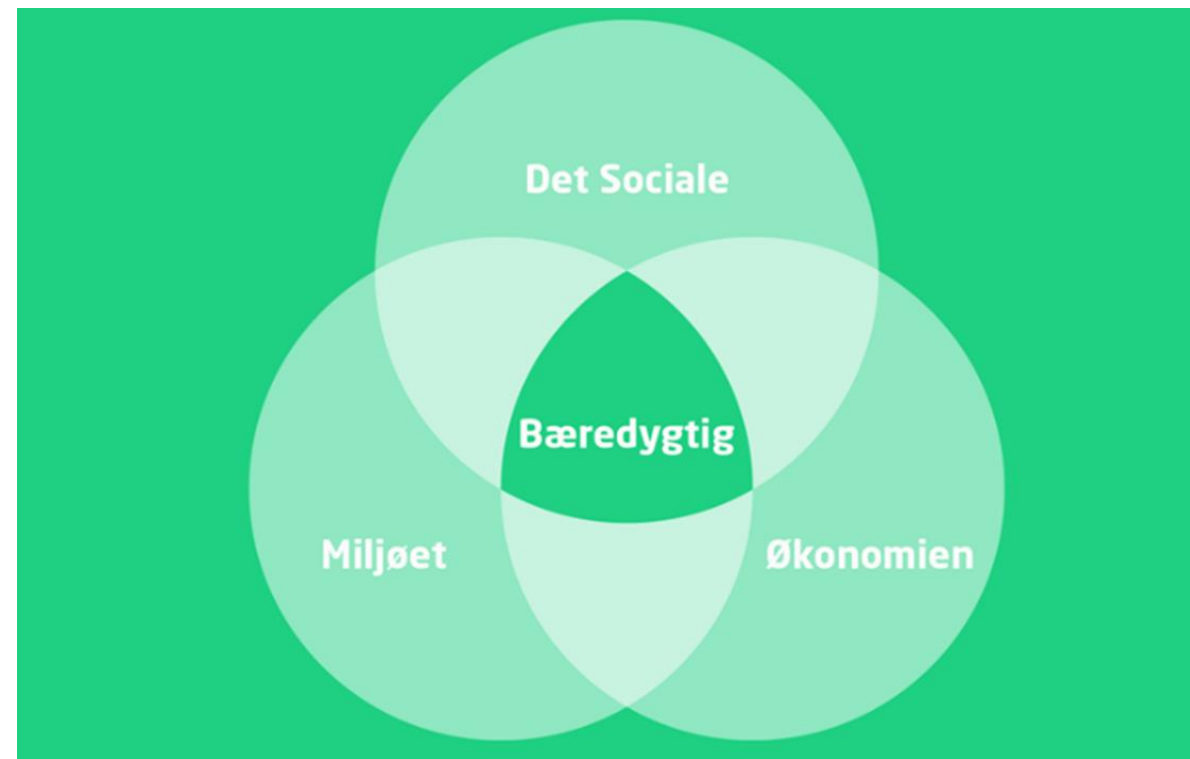
**I de sidste tre år er der ikke sket nogen nævneværdig udvikling i forbrugernes holdning til bæredygtighed, som stadig kun har stor betydning for hver tiende. Alligevel tager danske netbutikker og e-handelsvirksomheder hastige skridt for at bidrage til den grønne omstilling.**

*Log ind og hent hele E-handelsanalysen 2021 nederst på siden*

# Bæredygtighed er mere end bare miljø

---

- det holistiske bæredygtighedsbegreb, som blev skabt af Brundtland Kommissionen med udgivelsen af rapporten Our Common Future (også kaldet Brundtland rapporten) i 1987.
- [1987 - Brundtland rapporten - Bæredygtig Udvikling \(bu.dk\)](#)





- Og så håber vi jo,  
at I allesammen vil tage  
godt imod disse nye og  
spæn-

- **NEJ!**  
Nej, nej, nej, neeeeeej!  
Det bliver et NEJ  
herfra!  
Nix!



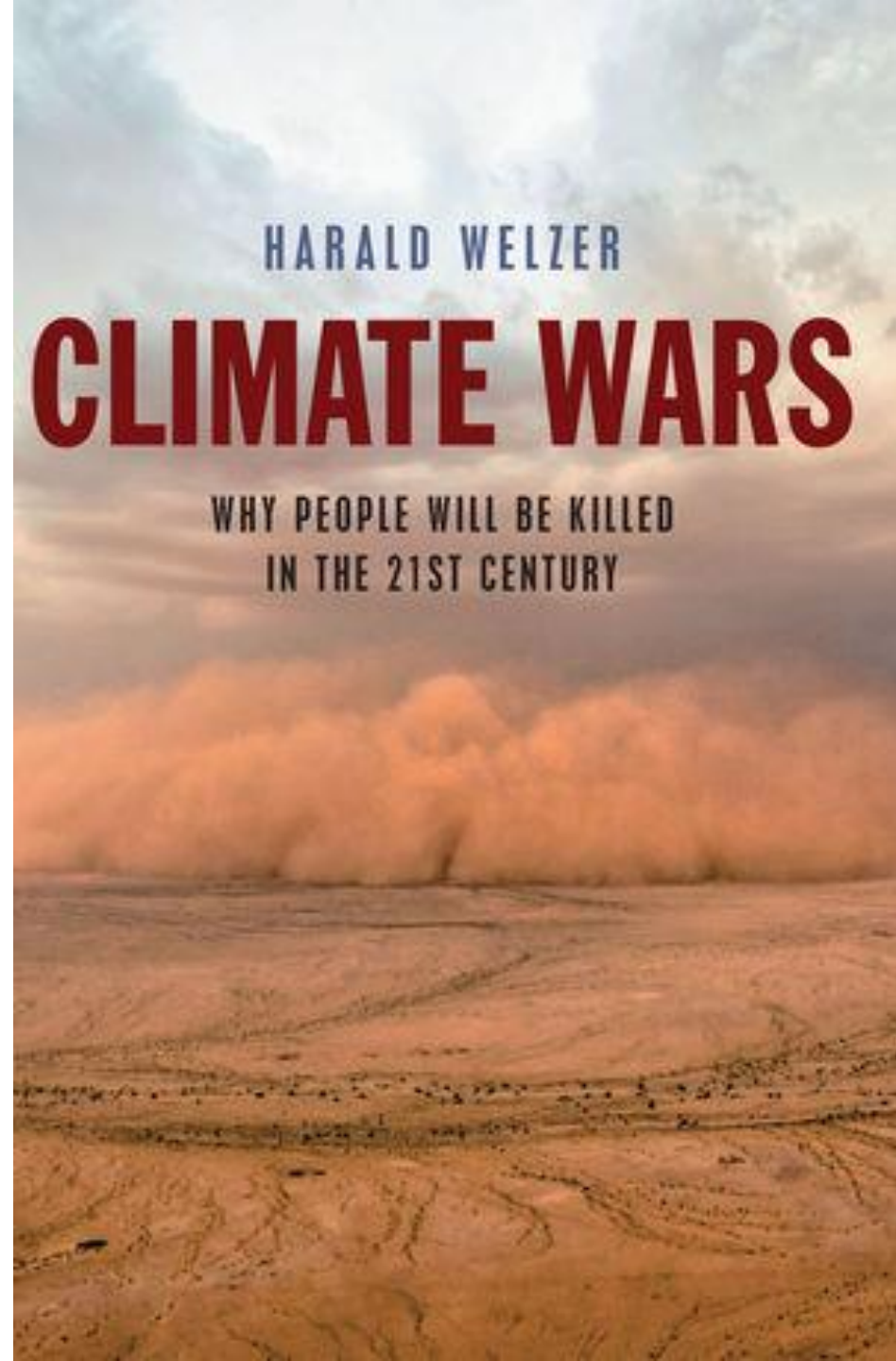
Hygiejnesygeplejersken Pernille nede fra Infektionshygiejnen

Hygiejne I Sundhedssektoren og  
Bæredygtighed går ikke altid  
hånd i hånd.





- 
- Kampen for rent vand
  - Nye Pandemier
  - Folkevandringer estimeret 2 mia på flugt fra klimaforandringer I 2050
  - Kamp om råstoffer
  - Borgerkrig – etniske udrensninger
- 









IT'S NOT DENIAL  
I'M JUST VERY  
SELECTIVE  
ABOUT THE  
REALITY  
I ACCEPT



baiug.o

## Kognitiv dissonans

- Sundhedsansattes dilemma
- Når vi nu arbejder indenfor et system som sætter patientens sundhed og trivsel i centrum, så nytter det jo ikke at vi gør det på en måde, der på sigt underminerer sundhed og trivsel

*Citat: Simon Elsborg Nygaard Ph.d. i bæredygtig trivsel  
Selvstændig psykolog og ekstern lektor, AU*




Eksempler man kan blive træt af og gode input der får rusket op i gamle antagelser

- -“Fortørrnelsen var stor, da det i sidste uge kom frem, at dele af inventaret i det nu lukkede Give Sygehus blev smidt direkte i skraldespanden fremfor at blive tilbudt til genbrug”. (DR.dk)







# 10 gode råd til en grønnere hverdag i RN

1. Det store **forandringspotentiale** ligger oftest ved reglen og ikke undtagelsen
2. Find **inspiration** i allerede eksisterende løsninger frem for at opfinde den dybe tallerken på ny
3. **Del** dine ideer og observationer med dine kollegaer og ledere
4. Tag din grønne **hverdagsaktivisme** med på arbejde
5. Brug/bestil **alternative** produkter der har et mindre miljømæssigt aftryk
6. **Refuse**, at bruge/bestille produkter der ikke er nødvendige
7. **Rethink**, brugen/valg af produkter som genererer unødvendig meget spild
8. **Reduce**, brugen/bestillinger af der genererer unødvendig meget spild
9. **Reuse**, produkter så meget som muligt inden de smides ud
10. Og husk, forandring **ER** mulig

# Mikroforandringer

---

- Hverdagsforandringer
- Rutineforandringer
- Fysiske forandringer
- Relationelle forandringer
- Identitetsforandringer







# Handlefællesskaber





**1) Værdioverensstemmelse**

**2) Handlefællesskaber**

**3) Oplevelse af mening**

Region Midtjyllands guide til  
grøn omstilling i klinikken

# Bæredygtighedskataloget





Èn vej handler om den positive effekt det kan have på trivsel og livskvalitet at agere bæredygtigt

## KAPITEL 1

# MINDRE FORBRUG

"Det er her, det nye liv begynder, så har vi også et ansvar for at sikre, at det bliver et godt liv."

*Jeanette Ziska, Cheffjordemoder,  
Afdelingen for Kvindesygdomme og Fødsler, AUH*





## MINDRE FORBRUG

### Brug mindre lejepapir

1

#### Drøft det i afdelingen

Hvornår kan lejepapir helt undværes, og hvornår kan det ikke?

2

#### Ved væskende undersøgelser skal I altid bruge et væsketæt sugende underlag

3

#### Hvor skal det bruges?

Fjern lejepapiret helt fra afsnittet eller de behandlingsrum, hvor det ikke længere skal bruges. Husk at fjerne brikken fra skabet, hvis I helt udfaser lejepapir.

4

#### Rengør lejet efter hver patient, som I plejer

5

#### Organisk materiale

Ved organisk materiale på lejet suppleres rengøringen med en desinfektion ved hjælp af en engangsklud med ætanol.

#### Samarbejdspartnere

- Inddrag jeres **hygiejnenøgleperson**, når I vurderer, hvilke behandlinger I kan undvære lejepapiret til.
- **Hospitalets indkøbsfunktion/brik-team**, når jeres forbrug af lejepapir ændrer sig. De skal enten fjerne eller tilpasse brikken.

## Opmærksomhedspunkter

### Bæredygtighed

Hvert år bruges der mange tons lejepapir på hospitalerne. Da lejepapiret typisk ikke kan sendes til genanvendelse, ender det som restaffald. Ved at reducere brugen af lejepapir reduceres både forbrug og mængden af affald.

Nogle gør i dag lejet rent med en engangsklud. Vi anbefaler, at man vælger flergangsklude, da engangsklud er endnu et engangsprodukt af plast, der ikke kan genanvendes og typisk ikke produceres i Danmark.

### Hygiejne

Arbejdsgangen ift. rengøring af lejet er ikke ændret. Man skal rengøre lejet, jf. de regionale infektionshygiejniske retningslinjer, mellem hver patient, uanset om der anvendes lejepapir eller ej.

Når der ikke anvendes lejepapir, fjernes en barriere mellem patient og leje. Barrieren er vigtig i forbindelse med absorption af sekreter. I disse tilfælde kan lejepapir eller andet underlag være nødvendigt. Det er altså en faglig vurdering, hvorvidt der skal være en barriere mellem patient og leje eller ej.

Husk, at ved synligt snavs, blod og ekskreter skal der både rengøres og desinficeres. Ved stænk og sprøjt med organisk materiale eller ved isolationskrævende patienter skal lejet rengøres og desinficeres med egnet desinfektionsmiddel.

### Arbejds miljø

Tiltaget forventes at lette det fysiske arbejdsmiljø, da man undgår en arbejdsgang. Det kan medvirke til at forbedre det psykiske arbejdsmiljø, når man oplever, at der ikke generes så meget affald som før.

### Personaleressourcer på afsnittet

Generelt vil en fjernelse af lejepapir skabe en simplere arbejdsgang både for den, der klargør lejet, og dem, der normalt tømmer affald og bestiller varer. Der er altså tale om en lettelse af arbejdsopgaver.

### Personaleressourcer uden for afsnittet

Der vil være færre varer, der skal leveres til afsnittet og bortskaffes.

### Oplevet kvalitet

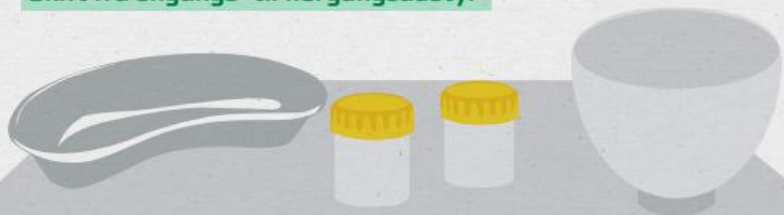
Den oplevede kvalitet af behandlingen forventes her at være varierende, da det afhænger af patientens opfattelse af, hvad kvalitet er. Nogle patienter vil måske være glade for, at der ikke bruges unødvendigt lejepapir. Andre patienter vil måske se det som et fald i kvaliteten, fordi lejet kan opleves som koldere at ligge på, eller fordi det virker mere usikkert pga. den manglende barriere. Det kan være relevant at kommunikere om tiltaget til patienterne, hvis man har tilbagevendende patienter.

### Økonomi

I mange tilfælde kan lejepapiret helt udfases, og dermed spares udgiften til indkøb. Der vil også være en økonomisk besparelse i form af arbejdsressourcer og bortskaffelse af affald. Hvis I bruger engangsklud i dag, anbefaler vi, at I skifter til flergangsklude. Her kan der i første omgang være en udgift til indkøb, som tjener sig ind igen afhængigt af afdelingens forbrug. Da lejet alligevel rengøres, er der ikke øget udgift til personaleressourcer. Der vil være en engangsudgift i form af arbejdsressourcer, når tiltaget skal implementeres.

## MINDRE FORBRUG

### Skift fra engangs- til flergangsudstyr



1

#### Undersøg, hvilke varer der kan erstattes af flergangsprodukter

**Tip:** Ideer til udskiftning kan være engangsbægre til urinprøver erstattet med flergangsbægre, nyrebakker/kapsler i pap erstattet med nogle i metal, og engangsskåle erstattet med flergangsskåle i silikone eller metal. Brug indkøbslisten, som I finder via QR-kode på forrige side.

2

#### Lav en plan for genbehandling

Flergangsudstyr skal, afhængigt af type, genbehandles i instrumentvasker eller bækkenkoger. Vær opmærksom på, om genbehandlingen kræver særlige indsatser eller studser. Husk at inddrage den lokale hygiejneperson.

3

#### Køb ind

Indkøb jeres nye flergangsudstyr via RM Indkøb eller med hjælp fra Hospitalets indkøbsfunktion. Se indkøbslisten med forslag ved at bruge QR-koden på den foregående side.

4

#### Fortæl

Informér jeres kollegaer om håndtering og genbehandling af flergangsudstyret. Og motivér dem ved at trække og dele data på jeres forbrug af engangsudstyr, så de kan følge med i redueringen.

5

#### Skift ud

Fjern engangsudstyret fra jeres brik-skabe – og fyld op med det nye flergangsudstyr.

### Samarbejdspartnere

- **Hygiejnepersonen** skal inddrages for at sikre den korrekte genbehandling af udstyret.
- Inddrag evt. den lokale **arbejdsmiljørepræsentant**, hvis ændringerne forventes at påvirke arbejdsmiljøet.
- **Alt personale** på afsnittet skal inddrages og informeres.
- **Hospitalets indkøbsfunktion/brik-team**, som skal fjerne brikken med engangsudstyr. De kan også være behjælpelige med nyindkøb af flergangsudstyr.

## Opmærksomhedspunkter

|   |  |
|---|--|
| <b>Bæredygtighed</b>                          | Udstyr, der kan vaskes af og bruges igen, er i langt de fleste tilfælde mere bæredygtigt end engangsudstyr. Det viser analyser og forskning fra både ind- og udland. Ved at overgå til flergangsudstyr reduceres forbruget og mængden af restaffald, og CO <sub>2</sub> e-udledning mindskes.  |
| <b>Hygiejne</b>                               | Når der bruges flergangsudstyr frem for engangsudstyr, skal der mellem hver patient foregå en genbehandling (rengøring, evt. desinfektion og evt. sterilisation). Den rette genbehandling sikrer rette niveau af renhed, samt at mikroorganismer fjernes, så der undgås hospitalspådragede infektioner.<br>Som altid er det afdelingens ansvar at undersøge, om et specifikt produkt er egnet til genbehandling, og hvordan produktet skal genbehandles. Det skal sikres, at flergangsudstyr efter genbehandling opbevares i lukkede skabe, skuffer eller beholdere for at forebygge kontaminering.<br>Det er afsnittets opgave, at de til enhver tid holder øje med og følger den sufficente genbehandlingsmetode, og at personalet anvender de korrekte værnemidler i genbehandlingsprocessen. Der vil være risiko for smitte mellem patienter eller fejlbehæftet diagnostik, hvis genbehandlingsprocessen ikke overholdes.<br><br><b>Genbehandling af medicinsk udstyr, tekstiler og inventar</b><br>Orienter dig i nedenstående dokumenter. Du finder den til enhver tid nyeste version i "Regionale infektionshygiejniske dokumenter" i e-dok. <ul style="list-style-type: none"><li>• Håndtering af specielt flergangsudstyr. Infektionshygiejniske forholdsregler, regional instruks.</li><li>• Håndtering af tekstiler til flergangsbrug på hospitalerne. Infektionshygiejniske forholdsregler, regional instruks.</li><li>• Medicinsk engangsudstyr. Infektionshygiejniske forholdsregler, regional instruks.</li><li>• Ultralydsprober. Infektionshygiejniske forholdsregler, regional instruks.</li><li>• Telefoner og IT-udstyr. Infektionshygiejniske forholdsregler, regional instruks.</li><li>• Genbehandling af ammeudstyr, sutteflasker, brystpumpe mv. Infektionshygiejniske forholdsregler, regional instruks.</li><li>• Respirationsterapi - Særlige vejledninger - herunder NIV - Infektionshygiejniske forholdsregler, regional instruks.</li></ul> |
| <b>Arbejdsmiljø</b>                           | En ændring fra engangsudstyr til flergangsudstyr kan både påvirke arbejdsmiljøet negativt og positivt. En del flergangsudstyr opleves af personalet at være af højere kvalitet end engangsudstyr, og derfor kan personalet opleve, at flergangsproduktet er lettere at betjene. Omvendt er der nu flere genbehandlingsopgaver i skyllerummet.  |
| <b>Personaleressourcer på afsnittet</b>       | De brikansvarlige og de, der normalt fylder varer op, vil opleve, at der er færre varer, der skal bestilles og sættes på plads. Omvendt skal der afsættes tid til, at udstyr skal genbehandles, fx stilles i instrumentvaskeren og tages ud.   |
| <b>Personaleressourcer uden for afsnittet</b> | Centrallageret vil have færre varer, og logistikfolkene på hospitalet vil opleve, at færre varer skal køres op til afsnittet.  |
| <b>Oplevet kvalitet</b>                       | Den oplevede kvalitet forventes ikke at blive ændret hos hverken personale eller patient.  |
| <b>Økonomi</b>                                | Der kan være store forskelle på, hvordan de økonomiske regnestykker ser, ud alt efter hvilket udstyr der henholdsvis udfases og indkøbes, og hvad forbruget er. En tommelfingerregel er dog, at der ofte vil være en engangsudgift i form af nyindkøb samt en løbende udgift til genbehandling, som med tiden ofte vil tjene sig selv ind via et reduceret indkøb af engangsprodukter. Der vil være en engangsudgift i form af arbejdsressourcer, når tiltaget skal implementeres.   |



## MINDRE FORBRUG

### Skift fra engangsservice til flergangsservice

|   |   |   |
|---|---|---|
| <b>1</b><br><b>Undersøg</b><br>– får I køber ny service – om der er noget tilovers et andet sted på hospitalet eller i regionen.            | <b>2</b><br><b>Lav en plan for vask af flergangsservicen:</b><br>Det skal i opvaskemaskinen ved<br><b>70 grader i 10 minutter,</b><br><b>75 grader i 3 minutter</b><br>eller<br><b>80 grader i 1 minut.</b><br>Og aftal hvem, der har ansvaret for at tømme og fylde opvaskemaskinen. | <b>3</b><br><b>Mangler I en opvaskemaskine?</b><br>Måske kan I benytte naboafdelingens maskine eller overtage en, der ikke bliver brugt, fra et andet sted på hospitalet? Alternativt kan I søge hospitalsledelsen om midler til indkøb og installation. I sparer både CO <sub>2</sub> e og plastik – og på sigt er økonomien positiv. Kan I ikke finde en løsning med en opvaskemaskine, kan engangskrus i pap fra regionens indkøbsaftale være et alternativ til plastik. |
| <b>4</b><br><b>Fjern engangskrus</b><br>I brik-skabene, og stil glas og porcelænskopper frem i venteværelser og i personalerum.             |    | <b>TIP</b><br>Indkøb eventuelt en whiteboard-tusch. I kan skrive navn på jeres kop, så I har styr på den under hele vagten. Alternativt kan I have en personlig kop.  |
| <b>5</b><br><b>Opbevaring</b><br>Opbevar jeres flergangsservice i et lukket skab, så kopperne ikke bliver støvede og tilsudsede inden brug. | <b>6</b><br><b>Rengøring</b><br>Lav en plan, der sikrer, at service til patienter ikke vaskes i en opvaskemaskine placeret i personalestuen. Det skal vaskes i patientkøkkenet.   | <b>7</b><br><b>Arbejdsgange</b><br>Gå afdelingens rutiner, vaner og personaleressourcer efter. Kan indsamling og opvask af service indgå i allerede eksisterende arbejdsgange?  |

### Samarbejdspartnere

- Inddrag **hygiejnenalepersonen** og evt. teknisk afdeling for at sikre og validere, at opvaskemaskinen (jeres specifikke model) rengør servicen med AO-60-værdi og ved tilstrækkelige antal grader og minutter.
- Inddrag **servicepersonalet** i forhold til at få klarlagt, hvem der skal fylde og tømme opvaskemaskinen, så alle er enige om arbejdsfordelingen.
- **Hospitalets indkøbsfunktion/brik-team**, når jeres forbrug af engangsservice ændrer sig. De skal enten fjerne eller tilpasse brikken.
- **Indkøb/teknisk afdeling/serviceafdelingen** kan være behjælpelige med at finde overskydende service eller med at indkøbe flergangsservice, hvis det ikke kan findes brugt.



### Opmærksomhedspunkter

|   |  |
|---|--|
| <b>Bæredygtighed</b>                          | Service, der kan vaskes og bruges igen, er langt mere bæredygtigt end engangsservice. Ved at overgå til flergangsservice reduceres forbruget af materialer og deraf affaldsmængden, og CO <sub>2</sub> e-udledningen falder samlet set med omkring 90 %.   |
| <b>Hygiejne</b>                               | I stedet for at bruge engangsservice, der blot kasseres, skal der med dette tiltag indsamles og vaskes brugt service. Der vurderes ikke at være risiko for smitte mellem patienter og/eller personale, hvis en valideret opvaskemaskine er tilgængelig, og der er lukkede skabe til opbevaring af det rene service. Flergangsservice skal vaskes i en godkendt opvaskemaskine, og service fra patienter må ikke vaskes i opvaskemaskine i personalerum. Det skal være tydeligt afmærket i fx venturum, hvad der er rent service, og hvad der er urent. |
| <b>Arbejds miljø</b>                          | Tiltaget påvirker det fysiske arbejdsmiljø, da der skal indsamles og håndteres flergangsservice med risiko for tungere løft. Dette kan reduceres ved at bruge rullebord og ved at afhente urent service løbende. Til gengæld spares der håndtering af affaldsække og kasser med engangsservice. Yderligere skal der ikke bruges ressourcer på at bestille engangsservice. Der skal være klare aftaler om, hvem der har ansvar for indsamling og opvask af flergangsservice for at undgå samarbejdsproblemer.   |
| <b>Personaleressourcer på afsnittet</b>       | Afhængigt af afsnittets størrelse og personaleflow i løbet af en dag kræver det formodentlig mere eller mindre øgede ressourcer at anvende flergangsservice. Under alle omstændigheder er det en ændring i arbejdsgange. Husk, at der også spares personaleressourcer i kraft af færre affaldsposeskift, bestilling af og modtagelse af varer (engangsservice).  |
| <b>Personaleressourcer uden for afsnittet</b> | Opvaskemaskiner vil blive brugt mere, og de skal derfor hyppigere serviceres af teknisk afdeling. Der bliver mindre affald at håndtere for servicepersonalet. Der skal ikke bestilles og fyldes op med engangsservice (så ofte).   |
| <b>Oplevet kvalitet</b>                       | Tiltaget kan påvirke oplevelsen positivt. Flergangsservice af porcelæn holder mere på varmen, er lettere at håndtere (bøjer ikke), og der er mindre risiko for at brænde fingrene. Ingen afsmag af plastik og mere æstetisk nydelse.<br><br>Nogle patienter kan også finde glæde ved at opleve, at hospitalet går op i bæredygtighed og undgår unødigt brug af engangsservice.   |
| <b>Økonomi</b>                                | Analysen foretaget af Miljøstyrelsen og Region Midtjylland af skiftet fra engangs- til flergangskopper viser, at der vil være initiale udgifter til nyindkøb af service, eventuelt opvaskemaskine og nye arbejdsgange. Man vil dog samlet set opnå en besparelse over tid ved anvendelse af flergangsservice pga. en reduceret udgift til løbende indkøb af engangsservice og affaldshåndtering.   |





# Målramme-metode:

## Normativ målramme

Fokus på etik og moral. Hvad man bør gøre.



## Gevinst-målramme

Fokus på knappe ressourcer. Fx tid, penge, staus, karriere.



## Hedonistisk målramme

Fokus på følelser. Behag og ubehag.

Om det er nemt.





Spørgsmål?





TAK FOR I DAG

Hygiejnesygeplejerske

**PERNILLE RIPADAL**

Region Nordjylland

Infektionshygiejnen

p.ripadal@rn.dk

+4597665015

